



# Vérification des maquettes d'emballages des produits alimentaires

Pour des aliments et  
des boissons sains

 **Interreg**  
Atlantic Area  
European Regional Development Fund



 **CAHFES**

## Contenu du module

1.

**Portée de ce module**  
**Tirer le meilleur de ce module**

**P3**  
**P4**

2.

**Votre maquette et votre conception**  
**Quelques idées pratiques pour bien vérifier vos maquettes**  
**Qui peut vérifier vos maquettes ?**  
**Éléments à vérifier dans vos maquettes**  
**Modèle de vérification de maquette de l'AHFES**  
**Page de garde du modèle AHFES**  
**Conseils pour l'utilisation du modèle de maquette AHFES**  
**Progression vers l'impression/la fabrication d'emballages**  
**Modules suivants**

**P5**  
**P6**  
**P7**  
**P8**  
**P9**  
**P10**  
**P11**  
**P12**  
**P13**

## Portée de ce module de formation

Ce module de formation **P5-M10** s'appuie sur le module précédent, **P5-M9 Création d'une copie d'emballage** pour les produits alimentaires, dans lequel nous avons fourni un modèle que vous pouvez adapter et utiliser pour **créer votre copie d'emballage pour votre produit alimentaire ou votre boisson de manière systématique**.

Si vous avez utilisé ce modèle, vous avez donc eu à **créer un document de copie d'emballage** que vous avez pu transmettre à votre designer pour qu'il prépare la maquette de votre produit.

Comme nous l'avons vu dans notre module de formation **P5-M8 sur l'étiquetage légal**, s'assurer que les produits que vous mettez sur le marché sont **correctement étiquetés est une obligation légale fondamentale** pour tout producteur alimentaire.

Par conséquent, **s'assurer que la maquette est solidement et minutieusement vérifiée** et que son exactitude est vérifiée deux fois avant qu'elle ne soit imprimée ou produite est une étape critique dans le processus de lancement de votre produit.

Ce module a pour but de vous aider à vérifier les maquettes de vos produits de manière structurée, en les comparant à la copie de votre emballage et aux preuves documentaires originales.

Il s'appuiera sur **la piste d'audit déjà en cours pour démontrer votre diligence raisonnable** si les autorités judiciaires ou les clients clés vous demandent de vérifier **que ce qui apparaît sur votre emballage peut être prouvé comme étant vrai**.

Ce court module de formation n'a **qu'une valeur indicative** et ne peut couvrir tous les aspects ou scénarios qui peuvent se présenter en matière de graphisme. Nous vous recommandons donc **de demander l'avis d'un expert pour toute question avant de vous engager dans l'impression d'un emballage**.

## Tirer le meilleur de ce module

Pour obtenir les meilleurs résultats de ce module de formation, vous pouvez utiliser les informations qu'il fournit en conjonction avec les modules de formation précédents de l'AHFES.

Voici quelques modules qui pourraient vous être utiles :

P1-M7 Aspects juridiques du développement

P3-M5 Conception des emballages

P5-M2 Définir les attributs du produit

P5-M6 Conduire des essais de production efficaces

P5-M7 Test de produit dans le processus de développement

P5-M8 Création de l'étiquetage légal

P5-M9 Création d'une copie d'emballage pour le conditionnement des aliments

## La conception de votre maquette

Une fois que vous avez convenu du concept général de votre emballage, votre concepteur désigné utilisera la copie de l'emballage que vous lui avez fournie pour créer la "**maquette**" de votre produit.

Le concepteur ajoutera les éléments textuels à votre conception, en les positionnant avec les autres composants de la conception tels que les graphiques, les images et les blocs de couleur dans le plan de mise en page qui a été défini par les dimensions indiquées sur votre guide de découpe/plan de masse.

La vérification de cette maquette exige **une concentration totale** et une attention soutenue, car vous devrez vérifier **chaque élément** de cette maquette pour vous assurer qu'elle est correcte.

Sur la diapositive suivante, nous examinons les **meilleures pratiques** pour la vérification de votre travail artistique.



# Quelques idées pratiques pour bien vérifier vos maquettes

01

## Vérificateurs multiples

Les maquettes doivent être vérifiées par deux ou plusieurs personnes dûment formées et compétentes, dont un technicien, un NPD, les responsables des spécifications, de la production et des ventes (voir la diapositive suivante).

04

## La taille d'une bouchée

La vérification d'un travail artistique nécessite une concentration intense pour être maintenue. N'essayez pas de faire trop de vérifications en même temps sans faire de pause pour vous rafraîchir.

02

## Renvoi en arrière

Les maquettes doivent être vérifiées par rapport à la copie de l'emballage et aux documents originaux pour s'assurer qu'elles sont exactes.

05

## Éléments physiques

Veillez à vérifier les éléments physiques de la maquette, et pas seulement le texte, notamment en contrôlant les lignes de pliage et de collage et le positionnement du code de date ou d'autres impressions en ligne par rapport aux capacités des machines.

03

## Paix et tranquillité

La vérification de vos maquettes nécessite une concentration totale. Effectuez donc vos vérifications dans un endroit calme, et non dans un bureau bruyant qui pourra vous distraire.

06

## Ne présumez pas !

Des erreurs de maquette peuvent se glisser - ne supposez pas que ce qui était correct dans la dernière version le sera toujours - vérifiez tout sur chaque version.

t

# Qui peut vérifier vos maquettes ?

Chaque entreprise devra décider

1. qui, selon elle, est le plus qualifié pour vérifier ses maquettes
2. s'il est nécessaire de définir une séquence logique spécifique pour la vérification des maquettes .

Voici quelques suggestions...

## Technique

Une personne qui est qualifiée et qui connaît les exigences légales en matière d'étiquetage des aliments ou des boissons et qui peut confirmer que l'emballage est conforme.

## NPD

Une personne qui est bien informée sur les matières premières, la recette et les méthodes de traitement du produit et qui peut vérifier l'exactitude de ces aspects.

## L'image de la marque

Une personne qui peut confirmer que la marque est présentée comme souhaité, cohérente entre les variantes et que les valeurs celle ci sont représentées de manière appropriée.

## Clients et ventes

Une personne qui sait ce que les clients exigent pour que le produit soit exposé sur les présentoirs de vente et ce qui aura du succès sur le marché.

## Appel aux consommateurs

Une personne qui peut confirmer que les messages et l'imagerie sur l'emballage plairont aux consommateurs, sur la base de recherches et d'informations.

## Production/ IT

Une personne de la production, l'informatique ou de l'ingénierie peut confirmer que la maquette fonctionnera efficacement sur les lignes d'emballage et les machines d'impression en ligne.



# Éléments à vérifier dans vos maquettes

## Exactitude des informations

Toutes les informations figurant sur votre emballage doivent être vérifiées comme étant exactes, pouvant être tissées et ne doivent jamais être susceptibles d'induire le consommateur en erreur.

## Conformité et présentation

Les informations obligatoires doivent être présentées et mises en évidence par rapport au contenu principal. La mise en page et le positionnement doivent respecter les règles.

## Orthographe et ponctuation

Les documents doivent communiquer efficacement et respecter toutes les réglementations pertinentes. Chaque document doit être vérifié sur le plan de l'orthographe et de la ponctuation. La ponctuation doit être vérifiée pour un usage correct.

Les dimensions des paquets, les lignes de pliage/collage et le scellement doivent être vérifiées. Assurez-vous également que le dessin sera parfaitement adapté une fois le paquet construit.

## Aspects physiques

La vérification de la maquette est une dernière chance de confirmer que la maquette que vous avez choisie aura l'impact visuel souhaité, attirera les consommateurs et stimulera les ventes.

## L'Impact visuel



# Modèle de vérification de maquette de l'AHFES

The form is titled 'AHFES artwork checking template' and includes a header with the AHFES logo. It contains several sections:

- ARTWORK CHECKING DEADLINE:** A field for the deadline.
- COMPANY NAME:** A field for the company name.
- PRODUCT REFERENCE CODE:** A field for the product reference code.
- DESIGNER/PRINTING MANUFACTURER/STATIONER:** A field for the designer or printer.
- ARTWORK REFERENCE CODE AND VERSION NUMBER:** A field for the artwork reference code and version number.
- DATE ARTWORK COMPLETED BY DESIGNER/STATIONER/PRINTING MANUFACTURER:** A field for the date the artwork was completed.
- DATE ARTWORK DATES COMMUNICATED:** A field for the date the artwork dates were communicated.
- FINAL ARTWORK APPROVED:** A field for the final artwork approval.
- NAME OF FINAL APPROVAL:** A field for the name of the final approval.
- DATE OF FINAL APPROVAL:** A field for the date of the final approval.

Below these sections are two tables for recording comments and actions:

	Add Role of Checker for Legal Compliance	Add Role of Checker for Accuracy against Product Attributes	Add Role of Checker for Physical Packaging Suitability	Add Role of Checker for Brand, Marketing & Approvals for Compliance and Consistency	Checklist for Artwork Actioned on artwork
<b>Artwork Layout</b> Confirm correct for desired packaging type and size e.g. 'leaf', 'bleed', 'top flap', 'image files', 'print' label style	COMMENTS	COMMENTS	COMMENTS	COMMENTS	CORRECTION ACTIONED
<b>Artwork Letter Reference</b> Confirm any reference number and the designated Printer/ Packaging Manufacturer details are correct					
<b>Colour Guide</b> Confirm the spot & bed numbers are face is correct when the pack is assembled					
<b>Orientation</b> Confirm loading edge or end orientation etc. is correct and compatible with packing equipment (if applicable)					

	Add Role of Checker for Legal Compliance	Add Role of Checker for Accuracy against Product Attributes	Add Role of Checker for Physical Packaging Suitability	Add Role of Checker for Brand, Marketing & Approvals for Compliance and Consistency	Checklist for Artwork Actioned on artwork
<b>QMS</b> Confirm ingredients are listed in correct descending order and percentages stated are accurate to the recipe. Check that any further references to ingredients & quantities are consistent in all pack locations	COMMENTS	COMMENTS	COMMENTS	COMMENTS	CORRECTION ACTIONED
<b>Allergens</b> All allergens must be highlighted in the ingredients list (e.g. in bold) and cross-referenced with the allergen reference with the allergen reference on the pack copy and evidence documents					
<b>Allergen Statement</b> Confirm the wording is in the correct format					
<b>Allergen Alert Labeling</b> Confirm the wording is in the correct format if used					

Pour vous aider à vérifier votre maquette de manière systématique, nous avons créé un modèle associé à ce module de formation.

Il s'agit d'un point de départ pour vérifier votre maquette par rapport à la copie d'emballage que vous avez créée et aux preuves contenues dans les documents justificatifs que vous avez conservés dans vos fichiers de référence.

Pour utiliser efficacement le modèle, vous devrez d'abord confirmer qui, dans votre entreprise, vérifiera la maquette, ou vous pouvez demander à un expert extérieur de le faire pour vous.

Vous pouvez ensuite saisir les noms de ces rôles dans les colonnes d'en-tête pour identifier chaque personne qui sera impliquée dans le processus de vérification.

Vous pouvez supprimer les sections qui ne s'appliquent pas au type de produits que vous vendez - par exemple, les directives de cuisson pour un produit de boisson gazeuse - et à la fin du modèle, nous avons indiqué quelques sections dans lesquelles vous pouvez insérer toute exigence spécifique à votre type de produit.

Le modèle vous permet d'enregistrer systématiquement votre processus de vérification des illustrations dans le cadre de votre diligence raisonnable pour fournir des emballages précis.

# Page de garde du modèle AHFES

Il s'agit d'une page de couverture pour enregistrer les détails clés, les dates et les personnes qui ont participé à la vérification de la maquette

AHFES Artwork Checking Template



ARTWORK CHECKING DEADLINE :

COMPANY NAME :	←	Insert Insérez le nom de votre société pour référence Ajoutez le nom du produit
PRODUCT NAME :	←	Si le produit a un code de référence interne ou client, ajoutez-le ici.
PRODUCT REFERENCE CODE :	←	Ajoutez le nom du concepteur ou de l'imprimeur qui a créé la maquette.
DESIGNER/ PRINTER SUPPLYING ARTWORK :	←	Pour éviter toute confusion, notez bien les références et les numéros de vos maquettes.
ARTWORK REFERENCE CODE AND VERSION NUMBER OF ARTWORK :	←	Ajoutez le nom de la personne chargée de conseiller les modifications au concepteur.
ARTWORK AMENDS COMMUNICATED TO DESIGNER/ PRINTER BY :	←	Ajoutez le nom de la personne à qui les modifications ont été communiquées.
DESIGNER/PRINTER ARTWORK COMMUNICATED TO :	←	Add Ajoutez la date à laquelle les modifications de la maquette ont été
DATE ARTWORK AMENDS COMMUNICATED :	←	communiquées.
FINAL ARTWORK APPROVED :	←	Ajoutez le nom de la personne qui a approuvé en dernier ressort le passage de la maquette à l'impression et la date de cette approbation.
NAME OF FINAL APPROVER :		
DATE OF FINAL APPROVAL :		

Utilisez cette zone de bas de page pour lier ce modèle à votre système de gestion des documents.

Document Ref No	Date of Issue	Version Number	Prepared By	Approved By	Page
					Page 1 of 12

## Conseils pour l'utilisation du modèle de maquette AHFES

Les autres pages sont organisées de manière à ce que **chaque aspect de la maquette puisse être systématiquement vérifié par plusieurs personnes**, comme le veut la meilleure pratique.

Chaque section comporte une brève explication de ce qui doit être vérifié.

		Product Attributes	Suitability	Appropriate for Customers and Consumers	
	COMMENTS	COMMENTS	COMMENTS	COMMENTS	CONFIRM ACTIONED
<b>Artwork Layout</b> Confirm correct for desired packaging type and size e.g. box/ sleeve/ tub/ flow-wrap film / pouch/ label style					
<b>Artwork Cutter Reference</b> Confirm any reference number and the designated Printer/ Packaging Manufacturer details are correct					
<b>Cutter Guide</b> Confirm the size & text orientation on face is correct when the pack is assembled					
<b>Orientation</b> Confirm leading edge or reel orientation etc. is correct and compatible with packing equipment (If applicable)					

Une fois que vous avez décidé qui vérifiera les différents aspects de la maquette, vous pouvez saisir ici le titre de leur rôle.

Par exemple, le directeur technique ou l'expert externe en étiquetage peut vérifier la conformité juridique du graphisme, tandis que le directeur des ventes ou du marketing peut examiner l'image de marque, l'acceptabilité par le client et l'attrait pour le consommateur.

Cette section constitue une liste de contrôle où la personne qui communique les modifications au concepteur ou à l'imprimeur peut noter que celles-ci ont été communiquées.

## Progression vers l'impression/la fabrication d'emballages

En fonction de l'exactitude du briefing original, de la copie de l'emballage, et de la façon dont ils ont été interprétés par le concepteur, votre maquette peut passer par un **certain nombre de versions** avant que vous ne soyez heureux de l'approuver et de la transmettre à l'imprimeur ou au fabricant d'emballages.

Veillez à **suivre ces numéros de version** afin que toutes les personnes concernées soient sûres de travailler sur la même version et que les erreurs soient évitées.

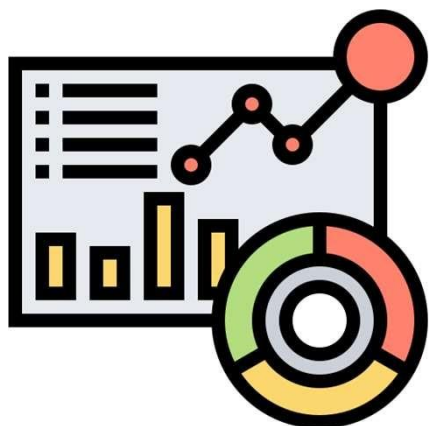
**Chaque version doit faire l'objet d'une vérification rigoureuse à l'aide d'une nouvelle copie du modèle**, afin que vous puissiez être sûr que tout est conforme à vos souhaits et que votre emballage est à la fois attrayant et séduisant pour les consommateurs et conforme à la législation en vigueur.

Cela prend du temps, mais c'est **un investissement qui en vaut la peine** pour éviter le risque d'une radiation coûteuse des emballages et d'une atteinte à la réputation si vous êtes contraint de rappeler un produit en raison d'erreurs d'emballage ou de non-conformité légale.

Il est bon de conserver **toutes les versions des modèles de vérification des maquettes et une copie de la maquette** dans vos dossiers pour pouvoir y faire référence en cas de questions à l'avenir.



## Modules suivants - Ventas et marketing



Dans nos trois prochains modules

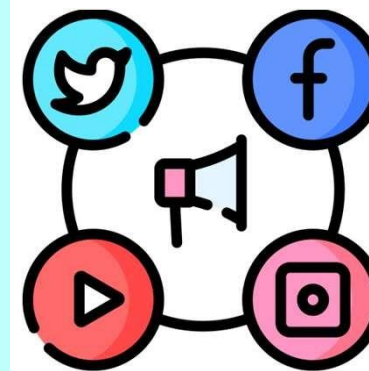
P5-M11 Développement des ventes  
P5-M12 Marketing et vente sur les réseaux sociaux  
P5-M13 Le service après-vente

vous vous concentrerez sur l'identification et le développement de vos opportunités de vente et de vos voies d'accès au marché au moment du lancement des produits que vous avez développés.

Ces modules offrent des conseils utiles sur

La gestion des activités de vente dans le cadre d'une stratégie cohérente

le marketing sur les réseaux sociaux  
et  
l'établissement de relations avec les acheteurs pour obtenir un marketing de détail efficace en magasin.





Nous espérons que vous avez trouvé dans ce module de formation un soutien utile et précieux pour votre innovation en matière d'alimentation et de boissons saines.

Ce module de formation fait partie d'une série d'opportunités de formation, organisées en programmes de formation thématiques pour aider les PME (petites et moyennes entreprises) des régions participantes du Pays de Galles, d'Irlande du Nord, d'Irlande, d'Espagne, du Portugal et de France à commercialiser avec succès des produits alimentaires et des boissons saines, nouveaux et reformulés.

Cette formation a été créée par les partenaires du projet AHFES qui est un écosystème d'aliments sains à quadruple hélice de l'Espace Atlantique pour la croissance des PME, financé par l'Union européenne dans le cadre du programme de financement Interreg Espace Atlantique.

Ce programme encourage la coopération transnationale entre 36 régions atlantiques de 5 pays européens et cofinance des projets de coopération dans les domaines de l'innovation et de la compétitivité, de l'efficacité des ressources, de la gestion des risques territoriaux, de la biodiversité et des richesses naturelles et culturelles.

Pour plus d'informations sur les autres formations disponibles, veuillez [cliquer ici](#).



**Ce projet est cofinancé par le  
Fonds européen de développement  
régional  
par le biais du programme Interreg Espace  
Atlantique  
Interreg Atlantic Area  
programme**



# Remerciements

Modèle de présentation par [Slidesgo](#)

Icônes par [Flaticon](#)

Images et infographies par [Freepik](#)