



Verificación del diseño gráfico para el envasado de alimentos

Para productos
alimenticios y bebidas
saludables

 **Interreg**
Atlantic Area
European Regional Development Fund



Contenido del módulo

1.

Alcance de este módulo

P3

Cómo aprovechar al máximo este módulo

P4

2.

Su diseño gráfico P5

Algunas ideas de buenas prácticas para la revisión del diseño gráfico P6

¿Quién debe revisar el diseño gráfico? P7

Elementos del diseño gráfico a revisar P8

Plantilla de verificación de diseño gráfico de AHFES P9

La portada de la plantilla de AHFES P10

Consejos para el uso de la plantilla de diseño gráfico de AHFES P11

Progreso hacia la impresión/fabricación de envases P12

Siguientes módulos P13

Alcance de este módulo

Este módulo de formación **P5-M10** se basa en el módulo anterior, **P5-M9 Creación de un modelo de envase para el envasado de alimentos**, en el que proporcionamos una **plantilla de esquema que podría adaptar y utilizar para crear su modelo de envase para su producto de alimentación o bebida de forma sistemática.**

Si ha utilizado esta plantilla, habrá creado un documento de modelo de envase que podrá pasar a su diseñador para que prepare el diseño gráfico de su producto.

Como ya explicamos en nuestro módulo de formación **P5-M8 sobre el etiquetado legal**, garantizar que los productos que se introducen en el mercado están correctamente etiquetados es una obligación legal fundamental de todo productor de alimentos.

Por lo tanto, asegurarse de que el **diseño gráfico se comprueba sólida y minuciosamente y se vuelve a comprobar su exactitud** antes de proceder a su impresión o producción es un paso fundamental en el proceso de lanzamiento de su producto.

Este módulo pretende ayudarle a comprobar el diseño gráfico de su producto de forma estructurada, verificando/cotejándolo con el modelo de envase y las pruebas documentales originales.

Esto se basará en el rastro auditable que ya está en marcha para demostrar su debida diligencia en caso de que las autoridades legales o los clientes clave le cuestionen la veracidad de lo que aparece en su envase.

Este breve módulo de formación es **meramente orientativo** y no puede abarcar todos los aspectos o situaciones que puedan surgir en relación con el diseño gráfico, por lo que le recomendamos que busque el **asesoramiento de un experto en relación con cualquier duda antes de comprometerse a realizar su impresión**

Cómo aprovechar al máximo este módulo de formación

Para obtener los mejores resultados de este módulo de formación, es posible que desee utilizar la información que proporciona junto con los módulos de formación anteriores de AHFES.

Algunos módulos que pueden resultarle útiles son:

P1-M7 Aspectos jurídicos del desarrollo

P3-M5 Diseño de envase

P5-M2 Definición de los atributos del producto

P5-M6 Realización de ensayos de producción eficaces

P5-M7 Pruebas de productos en el proceso de desarrollo

P5-M8 Creación de un etiquetado legal

P5-M9 Creación de modelo de envase para el envasado de alimentos

Su diseño artístico

Una vez que haya acordado el concepto general de diseño de su envase, el diseñador designado utilizará el modelo de envase que usted le haya proporcionado para ayudar a crear el "**diseño gráfico**" de su producto.

El diseñador añadirá los elementos basados en el texto a su diseño, colocándolos junto con los demás componentes del diseño, como los gráficos, las imágenes y los bloques de color, dentro del plan de distribución que se ha definido mediante las dimensiones establecidas en su guía de corte/dibujo de líneas clave.

La comprobación de este diseño gráfico requiere una **concentración total** y una gran atención, ya que tendrá que comprobar cada uno de los componentes de este diseño gráfico para asegurarse de que es correcto. En la siguiente diapositiva, se examinan algunas de las **mejores prácticas** para la verificación del diseño gráfico.



Algunas ideas de buenas prácticas para la revisión del diseño gráfico

01

Verificadores múltiples

El trabajo debe ser comprobado por dos o más personas con la formación y los conocimientos adecuados, entre los que se encuentran los directores técnicos, de desarrollo de productos, de especificaciones, de producción y de ventas (véase la siguiente diapositiva).

02

Remitirse

El diseño gráfico debe verificarse/cotejarse con el modelo de envase y con los documentos de prueba originales para garantizar su exactitud

03

Paz y tranquilidad

La verificación del diseño gráfico requiere una concentración total, por lo que debe realizarse en un lugar tranquilo, no en una oficina ajetreada y ruidosa o donde haya distracciones.

04

Bite Sized

La verificación del diseño gráfico requiere una intensa concentración para mantenerse, así que no intentes hacer demasiadas comprobaciones a la vez sin tomarte un descanso para refrescarte

05

Elementos físicos

Asegúrese de verificar los elementos físicos del diseño gráfico, no sólo el texto, incluyendo la referencia a las líneas de plegado y pegado y la posición del código de fecha u otras impresiones en línea frente a las capacidades de la maquinaria.

06

¡No lo asuma!

Los errores de las ilustraciones pueden aparecer entre las versiones de las ilustraciones, no asuma que porque algo estaba bien en la última versión, seguirá siendo correcto - compruebe todo en cada versión

¿Quién debe revisar el diseño gráfico?

Cada empresa tendrá que decidir
-quién cree que está mejor cualificado para verificar su diseño gráfico
-si es necesario definir una secuencia lógica específica para verificar el diseño gráfico
Pero he aquí algunas sugerencias...

Técnica

Una persona cualificada y conocedora de los requisitos legales del etiquetado de alimentos o bebidas y que pueda confirmar que el envase es conforme

NPD

Una persona bien informada sobre las materias primas, la receta y los métodos de elaboración del producto y que pueda comprobar la exactitud de estos aspectos

Marca

Una persona que pueda confirmar que la marca se presenta como se desea, que la marca es coherente en todas las variantes y que los valores de la marca se representan adecuadamente



Clientes y ventas

Una persona que sabe lo que los clientes comerciales exigen para que el producto se exponga en los expositores de venta y lo que tendrá éxito en el mercado

Llamamiento a los consumidores

Una persona que pueda confirmar que el mensaje y las imágenes del envase atraerán a los consumidores, basándose en la investigación y el conocimiento del mercado

Producción/informática

Una persona de producción, informática o ingeniería que pueda confirmar que el envase funcionará eficazmente en las líneas de producción, envasado y en la impresión

Elementos del diseño gráfico a revisar

Exactitud de la información

Toda la información que aparezca en el envase debe ser comprobada como precisa, susceptible de ser probada y nunca debe ser susceptible de inducir a error al consumidor.

Cumplimiento y diseño

La información obligatoria debe estar presente y tener prioridad sobre el contenido de marketing. El diseño y el posicionamiento deben cumplir la normativa.

Redacción, ortografía y puntuación

La redacción debe comunicar eficazmente y cumplir la normativa pertinente. Cada palabra debe ser revisada ortográficamente y los signos de puntuación de puntuación usados correctamente.

Deben comprobarse las dimensiones del envase, las líneas de plegado/pegado y los solapamientos de sellado, así como las zonas de impresión. Confirme también que el diseño estará correctamente orientado una vez construido el envase.

Aspectos físicos

La verificación del diseño gráfico es una última oportunidad para confirmar que el diseño elegido tendrá el impacto visual deseado, atraerá a los consumidores e impulsará las ventas.

Impacto visual

Plantilla de verificación del diseño gráfico de AHFES

AHFES artwork Checking Template

ARTWORK CHECKING DEADLINE: _____

COMPANY NAME: _____

PROJECT NAME: _____

PRODUCT REFERENCE CODE: _____

DESIGNER / ARTIST: _____

ARTWORK REFERENCE CODE AND VERSION NUMBER: _____

ARTWORK NUMBER COMMUNICATED TO DESIGNER: _____

PERSONS/PROFESIONALS COMMUNICATED TO: _____

DATE ARTWORK IMAGES COMMUNICATED: _____

FINAL ARTWORK APPROVED: _____

NAME OF FINAL APPROVAL: _____

DATE OF FINAL APPROVAL: _____

Dimensional file: _____ Date of issue: _____ Version Number: _____ Incrementally: _____ Approved by: _____ Date: _____ Page 1 of 12

	Add Role of Checker for Legal Compliance	Add Role of Checker for Accuracy against Product Attributes	Add Role of Checker for Physical Production Suitability	Add Role of Checker for Errors, Mistakes & Approvals for Compliance and Compliance	Checklist for Artwork Returned on Artwork
Artwork Layout Confirm correct for desired packaging type and size (e.g. 'flat', 'stand up', 'pouch', 'label style')	COMMENTS	COMMENTS	COMMENTS	COMMENTS	CHECKLIST ACTIONED
Artwork Color Reference Confirm color reference number and the designated Pantone / Packaging Manufacturer are correct					
Color Guide Confirm the size & text orientation on face is correct when the mark is assembled					
Orientation Confirm loading edge or text orientation etc. is correct and compatible with packaging equipment (if applicable)					

	Add Role of Checker for Legal Compliance	Add Role of Checker for Accuracy against Product Attributes	Add Role of Checker for Physical Production Suitability	Add Role of Checker for Errors, Mistakes & Approvals for Compliance and Compliance	Checklist for Artwork Returned on Artwork
IBL Confirm ingredients are listed in correct descending order and percentages stated are accurate to the recipe. Please check that any further references to ingredients & quantities are consistent in all pack locations	COMMENTS	COMMENTS	COMMENTS	COMMENTS	CHECKLIST ACTIONED
Allergens All allergens may be highlighted in the ingredients list (e.g. in bold) and their reference with the allergen reference in the pack copy and evidence documents					
Allergen Statements Confirm the wording is in the correct format					
Allergen IBL Labeling Confirm the labeling is in the correct format if used					

Para ayudarle a comprobar su diseño gráfico de forma sistemática, hemos creado una **plantilla asociada** a este módulo de formación.

Se trata de un **punto de partida** para verificar/cotejar el diseño gráfico con el modelo de envase que ha creado y con las pruebas contenidas en los documentos de apoyo que ha conservado en sus archivos de referencia.

Para utilizar la plantilla de forma eficaz, primero **tendrá que confirmar quién, dentro de su empresa, verificará el diseño gráfico**, o puede encargar a un experto externo que lo haga por usted.

A continuación, puede **introducir los nombres** de estas funciones en las columnas de la cabecera para identificar a cada persona que participará en el proceso de verificación.

Puede eliminar las secciones que no sean aplicables al tipo de productos que vende -por ejemplo, las directrices de cocción de un producto de refresco- y al final de la plantilla hemos indicado algunas **secciones en las que podría insertar cualquier requisito específico para su tipo de producto**.

La plantilla le permite **registrar sistemáticamente su proceso de verificación** del diseño gráfico como parte de su **diligencia** debida para proporcionar un envase preciso.

Plantilla de verificación del diseño gráfico de AHFES - Portada

Se trata de una portada para anotar los detalles clave, las fechas y registrar quién ha participado en la verificación del diseño gráfico

AHFES Artwork Checking Template



ARTWORK CHECKING DEADLINE :

COMPANY NAME :	←	Inserte el nombre de su empresa como referencia
PRODUCT NAME :	←	Añadir el nombre del producto
PRODUCT REFERENCE CODE :	←	Si el producto tiene un código de referencia interno o de cliente, añádalo aquí
DESIGNER/ PRINTER SUPPLYING ARTWORK :	←	Añade el nombre del diseñador o impresor que ha creado el diseño gráfico
ARTWORK REFERENCE CODE AND VERSION NUMBER OF ARTWORK :	←	Para evitar confusiones, registre cuidadosamente las referencias del diseño gráfico y los números de versión
ARTWORK AMENDS COMMUNICATED TO DESIGNER/ PRINTER BY :	←	Añadir el nombre de la persona responsable de aconsejar las modificaciones al diseñador
DESIGNER/PRINTER ARTWORK COMMUNICATED TO :	←	Añada el nombre de la persona a la que se le comunicaron las modificaciones
DATE ARTWORK AMENDS COMMUNICATED :	←	Añada la fecha en que se comunicaron las modificaciones del diseño gráfico
FINAL ARTWORK APPROVED :	←	Añada el nombre de la persona que aprobó finalmente el diseño gráfico para pasar a la impresión y la fecha de aprobación
NAME OF FINAL APPROVER :		
DATE OF FINAL APPROVAL :		

10

Utilice esta zona de pie de página para vincular esta plantilla a su sistema de gestión de documentos

Document Ref No	Date of Issue	Version Number	Prepared By	Approved By	Page
					Page 1 of 12

Consejos para utilizar la plantilla de verificación del diseño gráfico de AHFES

El resto de las páginas están diseñadas para permitir que cada aspecto del diseño gráfico que se compruebe sistemáticamente por varias personas, es la mejor práctica. En cada sección se explica brevemente qué es lo que hay que verificar

	Add Role of Checker for Legal Compliance	Add Role of Checker for Accuracy against Product Attributes	Add Role of Checker for Physical Packaging Suitability	Add Role of Checker for Brand, Marketing & Appropriate for Customers and Consumers	Checklist for Amends Actioned on Artwork
	COMMENTS	COMMENTS	COMMENTS	COMMENTS	CONFIRM ACTIONED
Artwork Layout Confirm correct for desired packaging type and size e.g. box/ sleeve/ tub/ flow-wrap film / pouch/ label style	<p>Cuando haya decidido quién verificará qué aspectos del diseño gráfico, puede introducir aquí el título de su función.</p> <p>Por ejemplo, el director técnico o el experto en etiquetado externo pueden verificar la conformidad legal del diseño, mientras que el director de ventas o de marketing puede revisar la marca, la aceptación del cliente y el atractivo para el consumidor.</p>				
Artwork Cutter Reference Confirm any reference number and the designated Printer/ Packaging Manufacturer details are correct					
Cutter Guide Confirm the size & text orientation on face is correct when the pack is assembled					
Orientation Confirm leading edge or reel orientation etc. is correct and compatible with packing equipment (If applicable)					

Esta sección constituye una lista de control en la que la persona que informa de las modificaciones al diseñador o al impresor puede anotar que éstas se han comunicado.

Progreso para la impresión/fabricación de envases

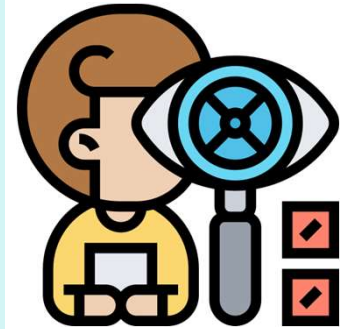
Dependiendo de la exactitud de las instrucciones originales y de l modelo de envase, y de cómo las haya interpretado el diseñador, el diseño gráfico puede pasar **por varias versiones** antes de que usted apruebe finalmente su entrega a la imprenta o al fabricante de envases.

Hay que hacer un **seguimiento de estos números de versión** para que todos los implicados puedan estar seguros de que están trabajando en la misma versión y se eviten errores.

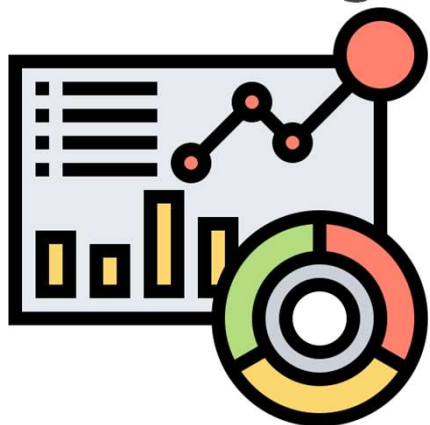
Cada versión debe verificarse de forma exhaustiva con una nueva copia de la plantilla, para que pueda estar seguro de que todo es como usted desea y de que su envase es atractivo y atrayente para los consumidores y cumple con la legislación pertinente.

Esto lleva mucho tiempo, pero es una inversión que merece la pena para evitar el riesgo de costosas pérdidas de envases y daños a la reputación si se ve obligado a retirar un producto debido a errores de envasado o al incumplimiento de la legislación.

Es una buena práctica conservar todas las versiones de las plantillas de verificación del diseño gráfico y una copia del mismo en sus archivos para que sirva de referencia en caso de que surja alguna duda en el futuro.



Módulos siguientes - Ventas y marketing

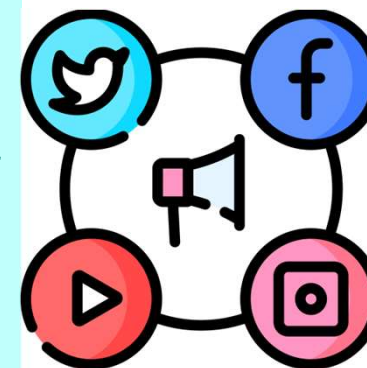


En nuestros próximos tres módulos

- **P5-M11 Desarrollo de ventas**
- **P5-M12 Marketing en redes sociales**
- **P5-M13 Postventa**

encontrará un enfoque en la identificación y construcción de sus oportunidades de venta y rutas al mercado a medida que los productos que ha desarrollado llegan al lanzamiento.

Estos módulos ofrecen consejos útiles sobre **Gestionar las actividades de venta en una estrategia coherente, Marketing en redes sociales y Creación de relaciones con los compradores** para lograr un marketing minorista impactante en las tiendas.





We hope that you have found this training module a useful and helpful support to your healthy food and drink innovation.

This training module is one of a number of training opportunities, organised into themed training programmes to support SME's (small & medium sized enterprises) in the participating regions of Wales, Northern Ireland, Ireland, Spain, Portugal and France to successfully bring new and reformulated healthy food and drink products to market.

The training was created by the partners within the AHFES project which is a quadruple helix Atlantic area healthy food eco-system for the growth of SME's funded by the European Union under the Interreg Atlantic Area Funding Programme.

This programme promotes transnational cooperation among 36 Atlantic regions of 5 European countries and co-finances cooperation projects in the fields of Innovation & Competitiveness, Resource Efficiency, Territorial Risks Management, Biodiversity and Natural & Cultural Assets.

For more information about other training available [please click here](#).



EUROPEAN UNION



This project is co-financed by the
European Regional Development Fund
through the Interreg Atlantic Area
Programme



Acknowledgements

Presentation template by [Slidesgo](#)

Icons by [Flaticon](#)

Images & infographics by [Freepik](#)